



Museu d'Història
de Catalunya

Cartoixa de Santa Maria d'Escaladei





Cartoixa de Santa Maria d'Escaladei

La cartoixa de Santa Maria d'Escaladei fou el primer monestir de l'orde de Sant Bru a la península Ibèrica. Ubicada al vessant meridional del Montsant, va ser fundada a la fi del segle XII gràcies a les donacions de la corona catalanoaragonesa. Els cartoixans colonitzaren i cristianitzaren el territori, estengueren cultius, entre els quals cal destacar la vinya, ensenyaren les tècniques agrícoles bàsiques i donaren una identitat a la zona, el Priorat



SÍNTESI HISTÒRICA

L'orde cartoixana va néixer a la fi del segle XI a Grenoble, França, de la mà de **Bru de Colònia**. Un segle després, com a conseqüència de la reconquesta de la Catalunya Nova i de la necessitat dels reis catalans de repoblar el territori, aquesta comunitat va arribar, per primera vegada, a la península Ibèrica. L'any **1194**, el rei Alfons I *el Cast* fundà la cartoixa d'Escaladei cedint a aquests monjos un indret on el silenci, la solitud i la natura es combinaven per oferir-los l'hàbitat idoni per desenvolupar el seu carisma.

Les primeres construccions del monestir, corresponents al període de transició entre l'art romànic i el gòtic, foren l'església de Santa Maria, enllestida el 1228, el primer claustre, anomenat Maius, 12 cel·les al seu voltant i la resta de dependències bàsiques del monestir com ara la sala capitular i el refetor, el petit claustre de *Recordationis*, algunes capelles i, fora de l'estricta recinte de clausura, les dependències del servei.

L'any 1218, consolidada la comunitat i amb les donacions del rei Jaume I *el Conqueridor* la cartoixa anà adquirint, gradualment, el domini i jurisdicció sobre els pobles de la Morera de Montsant, Gratallops, Torroja, Porrera, Poboleda i la Vilella Alta. Així va néixer el Priorat. El mateix any, l'arquebisbe Espàrrec de la Barca donà els delmes i primícies del Priorat al monestir d'Escaladei.



El gran prestigi de la cartoixa i el fet de tenir la protecció reial van facilitar l'ampliació del monestir. El 1333, gràcies a l'ajut de l'infant Joan d'Aragó, fill de Jaume II, va ser construït el segon claustre, d'estil gòtic, amb 12 cel·les més que permeteren duplicar la capacitat del monestir. I, el 1403, amb les donacions de Berenguer Gallart, senyor de Puigverd, fou completat el conjunt amb la construcció del tercer claustre, d'estil gòtic florit, amb les últimes sis cel·les.



El fet, però, de les diverses ampliacions i de la varietat d'estils que es podia apreciar en el monestir va portar la comunitat a prendre la decisió d'emprendre una reforma de tot el conjunt. Iniciada al segle XVI, va continuar al llarg del segle XVII i XVIII. Aquesta modificació donà un caire classicista i barroc a la cartoixa.

Durant aquest període, els cartoixans representaren un focus de cultura i d'art de primera magnitud, on la cartoixa d'Escaladei fou un dels centres artístics importants i en el qual destaca l'anomenada **escola de pintura Escaladei**, representada, entre d'altres, pels Juncosa.

L'any 1835, amb la desamortització de Mendizábal, els cartoixans foren expropiats i hagueren d'abandonar el monestir. L'endemà mateix, la cartoixa fou saquejada i, dies després, incendiada. En només dos anys, l'edifici monacal fou destruït gairebé totalment. Els béns de la cartoixa que restaren després del saqueig foren venuts en subhasta pública l'any 1843 i adquirits per un grup de propietaris.

El 1980, després d'un llarg procés administratiu i de gairebé un segle i mig d'abandonament i desolació, el conjunt de les ruïnes cartoixanes fou declarat Bé d'Interès Nacional. Amb el traspàs de competències de l'Estat, la Generalitat de Catalunya inicia un període de consolidació i desenrunament. Finalment, el 1989, el conjunt fou donat pels antics propietaris al Departament de Cultura de la Generalitat de Catalunya, moment a partir del qual el gestiona, l'obre a la visita pública i n'inicia les obres de restauració.



LA CARTOIXA

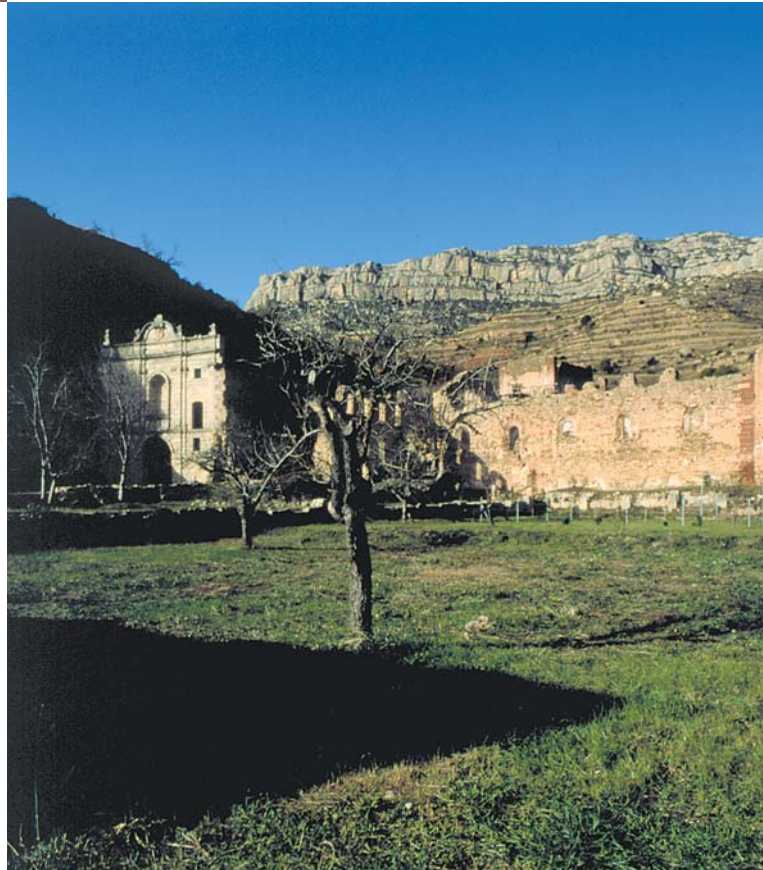
Les cartoixes medievals, com la d'Escaladei, estaven configurades per dos espais diferents que s'ajusten a la vida que fan els membres que hi habiten: en primer lloc, hi ha la **mongia**, anomenada *domus superior*, que és l'edifici principal, l'espai on viuen els monjos i on fan la vida espiritual; en segon lloc, distanciada de la mongia, hi ha la **conreria** o *domus inferior*, actualment el poble d'Escaladei, lloc on s'ubiquen les dependències necessàries per al conreu de la terra o altres treballs que permeten a la cartoixa ser autosuficient, com ara cellers, magatzems, estables, etcètera. Completen l'organització d'una cartoixa altres edificis dispersos pel territori, granges, molins, forns, ponts, etcètera, que sustenten l'economia del monestir.

Dins la mongia es troben també tres àrees clarament diferenciades: l'**àrea eremítica** (claustres i cel·les), l'**àrea cenobítica** (església, refetor, sala capitular, claustre de *Recordationis* i capelles) i l'**àrea dels serveis** (cuina, rebost, hostatgeria, porteria, etcètera).

Els cartoixans són monjos consagrats a l'oració en solitud i silenci. Són, per vocació, eremites, solitaris que viuen en comunitat. Sota els vots de pobresa, castedat, obediència i silenci, i guiats pel pare prior, els cartoixans es lliuren al servei de Déu de diferents maneres segons que hi hagin ingressat com a **pares** o com a **germans**.

El **pare**, o monjo de cor, és sacerdot i, dintre de la cartoixa, viu aïllat a la cel·la, dedicat a l'oració, la lectura, la meditació, la contemplació i el treball manual. Es reuneix amb la resta de monjos, tres vegades al dia a l'església per celebrar els oficis comuns. Només els diumenges i les festivitats menja amb la resta de la comunitat al refetor.

El **germà** és a l'igual que els pares, monjo, però amb funcions diferents. Dedicava sis hores diàries a la feina de servei i manual fora de la cel·la i s'ocupa del manteniment intern del monestir. Dintre dels germans trobem els **donats**, que són cartoixans que no fan vots. Reben aquest nom perquè es donen voluntàriament a la cartoixa. Fan les mateixes tasques que els altres germans i, en especial, les externes al recinte monacal.





1 Pati de l'entrada

Segles XVI-XVIII

Gran pati, possiblement tancat originàriament per una muralla i per les edificacions que configuraven el seu espai, les quals eren destinades al servei del monestir i a l'atenció tant dels visitants de la cartoixa com de les persones que sol·licitaven la seva caritat.

2 Edifici dels serveis

Segles XVI-XVIII

L'edifici dels serveis era una dependència funcional amb planta baixa, primer pis i golfes. S'usava com a magatzem, cavallerissa i com a habitatge dels servents. La darrera porta de l'edifici unia el pati amb l'horta.

3 Capella de Sant Bru

Segles XVI-XVIII

Capella pública dedicada a Sant Bru, pare fundador de la norma.

Accollia totes aquelles persones que volien escoltar missa. Reformada i reddecorada el 1721, actualment no és oberta a la visita.

4 Hostatgeria

Segles XVI-XVIII

L'hostatgeria era un edifici de dos pisos. S'hi acollia tothom: pastors, vídues, viatgers, gent de pas, familiars dels monjos, etcètera. L'estada, però, només podia ser d'un dia ja que l'endemà altra gent podia tenir la necessitat de quedar-s'hi. Només se'n conserva alguna de les parets i se'n desconeix la decoració tot i que el paviment era de rajola de València.

5 Porteria - Accés a la clausura

Segle XVII

Era l'edificació de recepció del visitant, de control d'accés i d'ingrés a la clausura de la cartoixa. Una àmplia portalada d'arc de mig punt i ordre toscà simplificat donava pas

a un vestíbul amb dos àmbits: a l'esquerra, la porteria i la cel·la del germà porter, de la qual encara s'aprecien les restes d'una pica i de la llar de foc, i, a la dreta, l'accés a l'hostatgeria.

L'edifici era de planta baixa i pis, amb coberta a dues aigües. Simbòlicament, marcava l'entrada al primer recinte claustral, a la zona cenobítica del monestir. Només hi tenien accés, a part dels monjos, les persones al servei de la cartoixa i les autoritzades pel prior. Com que la cartoixa era un monestir d'estricta clausura, la dona hi tenia prohibida l'entrada.

6 Pati de l'Ave Maria

Anomenat així perquè, segons la tradició, quan els monjos creuaven aquest passeig saludaven amb un Ave Maria la Mare de Déu. Era delimitat, a ambdós costats, per un alt mur i aïllava els monjos de l'exterior, de tot allò que quedava fora de l'estricta observança.

7 Façana de Santa Maria

Segle XVII

Aquesta façana, malgrat haver desaparegut gran part de la seva arquitectura, és un dels elements més significatius, característics i identificadors de la cartoixa. De factura classicista i de composició simètrica, està definida per tres eixos emmarcats per pilastres de capitells jònics situats al primer pis, que descansen sobre el cos nu de la planta baixa que serveix al conjunt com a base compositiva. A l'eix central se situa una gran portalada de mig punt i sobre aquesta una fornícula amb la figura de la Mare de Déu d'Escaladei, d'alabastre, d'Antoni Naveros, de 1599. Un frontó curvilini remata la façana, sota el qual hi ha un escut amb l'anagrama JHS. El de Maria, coronat i sostingut per àngels, se situa sobre el portal d'accés.



8 Pati Segle XVII

Construït a la última etapa del Renaixement. Al seu entorn es distribuïen diferents estances destinades a oficines. A la dreta es troben les restes d'unes escales que donaven accés al pis superior. A l'esquerra, a la planta baixa, se situava la farmàcia amb la qual el monestir va destacar especialment. Passat el pati, a la dreta, es trobava l'edifici dels germans del qual es conserven un mur amb finestres i una arcada gòtica.

9 Placeta de l'església Segles XVI-XVIII

Punt neuràlgic del monument caracteritzat per l'ordre del seu espai. A l'esquerra es troba una font, la cel·la del pare conrer o procurador (que ajudava el prior en les tasques administratives) i la cel·la prioral que, a més de les dependències usuals d'una cel·la, constava d'una capella, l'espai per

brebre els visitants, l'accés a la biblioteca i un corredor per arribar a l'església.

A la dreta, un passadís permetia arribar al claustre *Minor* o de *Recordationis*, anomenat així perquè els cartoixans s'hi reunien a recordar els difunts abans de l'enterrament. Distribuïa la zona comunitària i donava accés a l'església, la sala capitular, el refector, alguna de les capelles, etcètera, actualment tancats a la visita pública tot esperant la restauració.

Era un claustre de dimensions reduïdes, amb una font central i decorat amb frescos que representaven escenes del món cartoixà.

Oposat a l'entrada de la placeta, trobem l'accés a la segona clausura: l'àrea eremítica.

10 Església de Santa Maria Segle XIII

Iniciada el 1203-1204 i enllestida el 1228, és l'únic element de la cartoixa primitiva que conserva

l'estructura inicial. És d'una sola nau, està orientada a llevant i té volta de canó apuntat. Conserva restes de la decoració gòtica totalment desfigurada per la del segle XVII. Tant la façana de l'església, originàriament romànica, com les dovelles de la porta i el parament medieval de carreu eren de pedra vermellosa. Amb la reforma del segle XVII, la porta passà a ser d'estil clàssic de marbre, es va elevar un mur de la façana amb tàpia i es va fer un gran rosetó ovalat. Tenia dues sagristies. Com totes les esglésies cartoixanes, disposava de dos cors, un per als pares i l'altre per als germans. Cada dia, el monjo acudia a l'església per pregar: al matí a la missa conventual; a la tarda, a vespres; i a la nit, des de mitjanit fins a dos quarts de dues o les tres, a matines i laudes.

11 Claustre Gran o *Maius* Segle XVII

Construït al principi del segle XIII, va estar envoltat per les 12

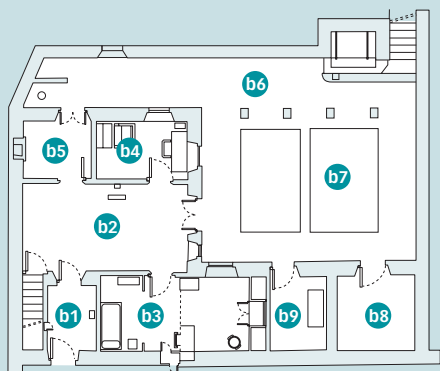
primeres cel·les. Originàriament era més petit, però durant la reforma del segle XVII es va ampliar i redecorar amb estil classicista. Tal com marca la norma de Sant Bru, al pati interior hi havia el cementiri. Una creu de ferro, moderna, en dona testimoni. Les restes dels murs deixen entreveure les portes de les antigues cel·les. A l'altre costat del claustre, una excavació arqueològica va deixar al descobert les restes del que possiblement eren les cel·les primitives.

12 Reconstrucció d'un fragment de galeria del claustre i d'una cel·la

12.a Claustre

El claustre és l'espai cartoixà al voltant del qual té lloc la vida eremítica dels monjos. Les galeries d'aquest claustre (*Maior*) donaven accés a 12 cel·les dels monjos. Les galeries estaven resoltes estilísticament en ordre toscà, amb arcs sobre pilastres menors

12



que s'adossen o inscriuen en un ordre de pilastres majors amb entaulament; eren tancades amb paraments de totxo, amb finestres i, probablement, un òcul sobre d'aquestes. Es cobreixen amb voltes d'aresta separades entre si per arcs que descansen sobre mènsules.

El que ara veiem és la reconstrucció fidel, segons les restes conservades, d'un extrem de la galeria. La decoració d'aquest tram, molt austera, consisteix en un perfilat de lesarestes mitjançant un encintat de color negre.

Prop de la porta de la cel·la, a la dreta, hi havia un petit finestró per on els germans deixaven el menjar i el beure als pares. La forma que presenta, en biaix, evita el contacte entre l'interior i l'exterior de la cel·la i garanteix, d'aquesta manera, la completa soledat i el silenci del monjo.

12.b Cel·la

Constitueix l'element essencial, vital, del cartoixà. És el lloc on viu

com un eremita. Les cel·les són petits ermitoris de planta baixa i golfes que disposen d'un jardinet. Construïdes al voltant del claustre, l'una al costat de l'altra, mantenen la intimitat i privadesa mitjançant altes tanques que les separen. La distribució és racional i respon a l'ús de cada estança. Les cel·les d'Escaladei consten de:

12.b.1 Rebedor

Petit vestíbul que aïlla del claustre on se situa una petita lleixa on el pare deixava notes quan li feia falta alguna cosa.

12.b.2 Sala de l'Ave Maria

Àmplia sala amb reclinatori i una imatge de la Mare de Déu. Anomenada de l'Ave Maria per la pregària que el monjo feia cada vegada que entrava o sortia de la cel·la. Fa de distribuïdor de la resta de les habitacions.

12.b.3 Cubiculum

Proveït d'una llar de foc, és l'espai on el pare dormia i menjava. Amb un llit de bancs i posts de fusta i

màrfega, també disposa d'un armari de paret amb porta abatible que feia les funcions de taula per menjar. El rellotge de sorra i la calavera simbolitzen la petitesa humana i la brevetat de la vida.

12.b.4 Oratori-estudi

El cartoixà passava gairebé tot el dia en aquesta sala, dedicat a l'oració contemplativa i a l'estudi. Hi ha una taula per escriure, una cadira de braços i un oratori compost de cadira de cor, un reclinatori i un Crist que presideix l'estança. Completa el mobiliari un petit prestatge que permetia allotjar els dos llibres que, segons la norma cartoixana, era permès de tenir al monjo a la cel·la.

12.b.5 Rentador

Espai amb una pica que servia de rentamans.

12.b.6 Porxo

Petita galeria porxada, d'ordre toscà simplificat. Sota la volta hi ha un safareig que proveïa la cel·la

de l'aigua necessària per al rec del jardinet i les necessitats del monjo, al costat, unes escales per accedir a l'hort i al mirador.

12.b.7 Jardí

El jardí ha estat restaurat amb la disposició i vegetació pròpies de la cartoixa de la fi del segle XVII: rosers, lliris, assutzenes, etcètera. Des del jardí s'observen les finestres del pis superior, on hi ha les golfes que s'usaven com a magatzem, per estendre la roba, com a habitació dels mals endreços i, a vegades, com a mirador.

12.b.8 Llenyera

Habitació per guardar la llenya necessària per a la llar de foc.

12.b.9 Taller

Espai per als treballs manuals. En aquest cas, el monjo treballava la fusta, tot i que podria ser que cadascun d'ells es dediqués a una tasca diferent: l'apotecari, el que tenyia la roba, el ceramista, el pintor, etc.



13 Capelles

Segle XIII

Nau composta per diverses capelles, on deien la missa diària els pares. Totes reformades entre els segles XVII-XVIII, conserven la traça de la decoració de l'època, de colors forts i contrastats.

14 Sagrari

Segle XVII

La capella del Sagrari es va construir darrere l'altar major desfent l'absis de l'església per connectar amb aquesta. Diu la tradició que l'altar de l'església es va situar sobre el lloc on hi havia el pi des del qual, segons la llegenda, partia l'escala per on els monjos pujaven i baixaven del cel i que donà nom al monestir d'Escaladei: l'escala de Déu.

15 Tercer claustre o pati dels Dolors

Segle XV

Aixecat per Berenguer Gallart el 1403, era d'estil gòtic florit. De

dimensions reduïdes, ocupava l'espai de darrere l'església. La seva construcció va significar la unió porticada dels dos grans claustres externs: *el Major* i el del Patriarca. Es van incorporar sis cel·les a les 24 existents. Aquest claustre, anomenat pati dels Dolors, es tancava mitjançant un porxo que comunicava amb el claustre de *Recordationis* i amb els murs de les petites capelles. Dos segles després de ser construït va ser reformat gairebé totalment per construir el Sagrari.

16 Refetor

Segle XIII

Gran nau rectangular del segle XIII reformada entre els segles XV-XVI, al qual s'afegí un pis al segle XVII. Les restes que es conserven ens indiquen que era coberta per una volta de canó rebaixada amb arcs torals i llunetes. Cinc grans finestral d'arc rodó i orientats al sud il·luminaven l'estança. Des d'una trona, a la qual s'accedia per una escala encastada a la





paret, un monjo cantava, a l'hora de dinar, la litúrgia que, en silenci, escoltaven durant l'àpat els cartoixans reunits per a aquesta ocasió els diumenges i festius. Monjos i germans seien en zones separades a les quals accedien per portes diferents.

17 Segon claustre o del Patriarca

Segle XIV

Anomenat del Patriarca, es va construir a partir del llogat que el 1333 deixà l'Infant Joan d'Aragó, patriarca d'Alexandria i arquebisbe de Toledo i Tarragona. Constava de 12 cel·les. En la construcció inicial era d'estil gòtic tot i que, atenent al caràcter cartoixà, un gòtic molt auster. Fou bastit a la banda sud-est del monestir ja que era l'únic lloc on l'orografia de l'indret en permetia el creixement. Fou reformat el segle XVI-XVII en estil classicista.

18 Horta

Situada darrere l'edifici dels serveis, l'horta era una part imprescindible del monestir cartoixà. Els monjos mengen poc peix i cap tipus de carn. En l'alimentació cartoixana, les verdures, hortalisses, fruites, fruites seques, llegums, etcètera, són fonamentals.



Serveis complementaris

- Visites guiades
- Audiovisual
- Itinerari al voltant de la Cartoixa





Seus del Museu d'Història de Catalunya

- | | |
|---|---|
| 1. Monestir de Sant Pere de Rodes | 7. Reial Monestir de Santes Creus |
| 2. Canònica de Santa Maria de Vilabertran | 8. Casa Rafael Casanova |
| 3. Convent de Sant Bartomeu de Bellpuig | 9. Casa Museu Prat de la Riba |
| 4. Torre de la Manresana | 10. Capella Reial de Santa Àgata |
| 5. Seu Vella de Lleida | 11. Cartoixa d'Escaladei |
| 6. Castell i Canònica de Sant Vicenç de Cardona | 12. Castell de Miravet |
| | 13. Castell Monestir de Sant Miquel d'Escornalbou |

Museu d'Història de Catalunya

Plaça de Pau Vila, 3
08003 Barcelona
Telèfon 93 225 47 00
mhc.cultura@gencat.net
www.mhcat.cat

Cartoixa de Santa Maria d'Escaladei

Cami de la Cartoixa, sn
43379 Escaladei
La Morera de Montsant. Tarragona
Telèfon 977 827 006



Generalitat de Catalunya
**Departament de Cultura
i Mitjans de Comunicació**



AJUNTAMENT
LA MORERA DE MONTSANT